



Información estadística sobre Migración Internacional de México

Carpeta informativa

Rafael López Vega

Carpeta No. 94



CONTENIDO

Contenido	Página
Introducción	5
I. Volumen, flujos, composición y estructura demográfica de la población nacida en México residente en Estados Unidos	11
Volumen de población residente en Estados Unidos por condición de origen hispano y lugar de nacimiento, 2000-2016	12
Población nacida en México residente en Estados Unidos (intervalos de confianza), 2000-2016	13
La población residente en Estados Unidos por condición de origen hispano y lugar de nacimiento, 2016	
Composición y estructura de la población residente en Estados Unidos por condición de origen hispano y lugar de nacimiento, 2016	14
• Pirámides de población	14
• Relación hombres-mujeres	16
Población nacida en México residente en Estados Unidos por condición de migración reciente, 2000-2016	17
Población nacida en México residente en Estados Unidos de 18 años de edad y más, total y migrantes recientes, 2000-2016	18
II. Distribución territorial de la población migrante internacional en Estados Unidos y en México	19
Regiones y divisiones territoriales de la Oficina del Censo de Estados Unidos	20
Flujo de procedentes del Sur. Eventos de migración con destino a Estados Unidos por división territorial, región o estado de destino esperado, 2005-2015	22
Población nacida en México por región y división territorial de residencia en Estados Unidos y distribución de los migrantes recientes, 2000-2015	23
Inmigrantes nacidos en México residentes en Estados Unidos por estado y condado, total de Estados Unidos, 2011-2015	24

Contenido	Página
III. Eventos de aprehensión, expulsión y criminalización de la población mexicana en Estados Unidos	25
Esquema sobre el cambiante ciclo de la política migratoria estadounidense	26
Total de extranjeros aprehendidos en Estados Unidos según nacionalidad, 1994-2016	27
Retornos voluntarios y extranjeros expulsados de Estados Unidos según su clasificación por actos criminales y nacionalidad mexicana, 1990-2016	28
Total de presos y número de mexicanos en prisiones federales estadounidenses, 1990-2016	29
IV. Algunas variables socioeconómicas	30
Estados Unidos. Total de cruces de camiones de carga, de autobuses pasajeros, de vehículos personales y de peatones por los puertos fronterizos (datos de entradas), 1995-2017	31
Tasa de desempleo en Estados Unidos por raza, origen hispano y para los nacidos en México residentes en Estados Unidos, 2000-2018	32
México. Exportaciones petroleras, inversión extranjera directa en México y remesas como fuentes de ingresos por divisas, 1995 a 2017	33
Ingresos semanales por trabajo de tiempo completo del primer y noveno deciles (D9 y D1) por raza y origen hispano, 2000-2017	34
V. Un dato sobre la población sujeta a DACA	35
Origen de los inmigrantes residente en Estados Unidos sujetos a la Acción Diferida para los Llegados en la Infancia (DACA), 2017	36
Estados de residencia de los inmigrantes residente en Estados Unidos sujetos a la Acción Diferida para los Llegados en la Infancia (DACA), 2017	37



INTRODUCCIÓN

Introducción

La medición y estimación del fenómeno migratorio desde México y hacia nuestro vecino país del norte se alimenta de numerosas fuentes de información, entre éstas destacan las fuentes estadounidenses al informar de los mexicanos que viven en la Unión Americana. El esfuerzo por lograr un conocimiento estructurado y cuantificable del fenómeno migratorio entre ambos países cuenta con antecedentes que datan de la época de la revolución mexicana, de la década de 1920 y del retorno que siguió a la gran depresión, así como de información para la política pública que se recabó bajo el Programa Bracero.

Con el censo estadounidense de 1990, y a través de la incorporación de preguntas sobre el país de nacimiento en las encuestas especializadas de ese país, y en las muestras censales del año 2000 y con la aplicación de la Encuesta de la Comunidad Americana (ACS, por sus siglas en inglés), se cuenta con un acervo cuantitativo que permite dar cuenta del fenómeno migratorio en función de los ciclos de la economía estadounidense y de la inercia sociodemográfica que se ha creado alrededor de la migración.

Los indicadores cuantitativos del fenómeno migratorio que se presentan en este documento marcan la continuidad del esfuerzo que desde el Poder Legislativo se hace para disponer de estimaciones robustas a partir de fuentes estadounidenses y con ello incidir en el mejor conocimiento de este complejo proceso social.

continúa...

La migración ha tenido impacto tanto en las dinámicas demográfica y económica del país, como en el discurso político estadounidense, y si bien en su largo devenir que atraviesa ya tres siglos, su aritmética ha sido un reto técnico, se impone la necesidad de una visión que dé cuenta de la vulnerabilidad de los derechos humanos de los migrantes y sus familias en el origen, tránsito y destino migratorios.

Precisamente, en relación con esta aritmética, la carpeta de información muestra que la estimación estadística del volumen de población mexicana en Estados Unidos después del crecimiento muy importante al inicio de la década de 1990, que implicó a los migrantes y a sus familias (su número pasó de 4.4 millones en 1990 a 9.3 millones en 2000), el despliegue de diversas operaciones por parte del Servicio de Inmigración y Naturalización y posteriormente, debido al inefable 11 de septiembre, por parte del Departamento de Seguridad Interna de los Estados Unidos, para “proteger” su territorio y su frontera, el número de mexicanos en dicho país se estabilizó entre 11 y 12 millones de personas, cifra que perdura casi hasta este final de la segunda década del siglo XXI.

No obstante, debe entenderse que la estimación de los cambios de este volumen total es una aproximación simple a la dinámica del fenómeno. La composición y estructura demográfica muestra que los migrantes son aún personas en edades laborales jóvenes y jóvenes adultas. La composición y estructura demográfica de la población mexicana residente en Estados Unidos informa de su carácter preferentemente laboral con una edad mediana entre 32 y 41 años para el volumen total, y de 23 a 31 años para el flujo anual.

continúa...

De hecho, la mayor parte de la población mexicana residente allende la frontera es mayor de edad, representando 87% en 2000 y 95% en 2016, mientras que en los mexicanos migrantes recientes representaron 79 y 85%, respectivamente. Sobre este particular, conviene destacar que la población sujeta a la Acción Diferida para los Llegados en la Infancia, mejor conocida como DACA, en particular se trata de población joven, es en su mayor parte nacida en México (79.4% de un total de 689,800 personas).

Es posible, sin duda, arribar a una mejor conocimiento de la población nacida en México residente en la Unión Americana, de su aritmética y de los cambios en el proceso social migratorio, es decir, en tanto un hecho social total implica analizar sus aristas cuantitativas, laborales, territoriales, incluso de la construcción desde el Estado de un discurso que criminaliza al migrante, y que ya desde la década de 1990 y principios del siglo XXI al modificar las rutas migratorias condicionó tanto la muerte de miles de connacionales en el desierto, como el incremento en el costo del cruce y el tráfico de migrantes.

Debido a lo anterior, se hace un comparativo de las trayectorias del cambio demográfico por raza, origen hispano y para los nacidos en México, así como de la llamada migración reciente, bajo la cual se advierte que el flujo anual también ha disminuido considerablemente, al pasar de cifras mayores a 400 mil migrantes por año a volúmenes que rebasan apenas los 100 mil.

continúa...

Las proyecciones de población estadounidense de 2016-2060 no inscriben una previsión de corto plazo que modifique esto de forma sustantiva. En la misma dirección apunta el hecho de que los cruces de vehículos personales y peatonales, aunque millonarios (77 y 42 millones en 2017, respectivamente) no tienen el volumen registrado antes de la crisis económica financiera de 2007-2008.

Los cambios en su distribución geográfica, perceptibles a través de su volumen total y de sus flujos anuales, dan cuenta de la relevancia que los inmigrantes mexicanos tienen en la economía de múltiples estados de la Unión Americana.

En relación con su distribución territorial, la información por condado (2011-2015) delinea la presencia de mexicanos en el Atlántico sur estadounidense, tal vez como producto de la migración interna o ya como destino prefijado al inicio del proceso migratorio. Sin embargo, como lo muestran algunas fuentes mexicanas, entre éstas la Encuesta sobre Migración en la Frontera Norte de México (EMIF NORTE), hay una severa disminución de los eventos de migración con destino a Estados Unidos.

Su relación con el mercado laboral bajo los estándares estadounidenses según la Encuesta Continúa de Población muestran una tasa total de desempleo en la economía de ese país relativamente baja (4.2% en 2017), y que para los nacidos en México no es mucho mayor a ésta en el mismo año (4.9%), pero que sí difiere en más de un punto porcentual respecto a la que presenta la población blanca nacida en Estados Unidos (3.7%).


continúa...

A pesar de las limitaciones que tiene la operacionalización de la medición del empleo/desempleo, la migración mexicana allende la frontera es primordialmente laboral. Tan sólo en 2017 el nivel de remesas llegadas al país alcanzó casi los 29 mil millones de dólares, cifra muy cercana a los 30 mil millones de dólares de inversión extranjera directa en México y muy superior al valor de las exportaciones petroleras en ese mismo año (23.6 mil millones de dólares), y esto ocurre a pesar de que al menos una cuarta parte de los migrantes mexicanos viven en pobreza en ese país, sin distinción de raza y origen la población ocupada de tiempo completo en el primer decil de ingreso no rebasa los 500 dólares a la semana.

Respecto a las detenciones de extranjeros clasificados como deportables, se registra que la mitad de éstas corresponde a mexicanos. Y mientras los retornos voluntarios han disminuido a casi 100 mil por año, las deportaciones formales, lo que implica entre otras cosas la formación de un expediente, mantienen un promedio anual (2010-2016) por arriba de las 300 mil personas, y cerca de tres cuartas partes de éstas (72%) son mexicanos, los cuales constituyen el 75% de aquellos deportados por actos criminales.

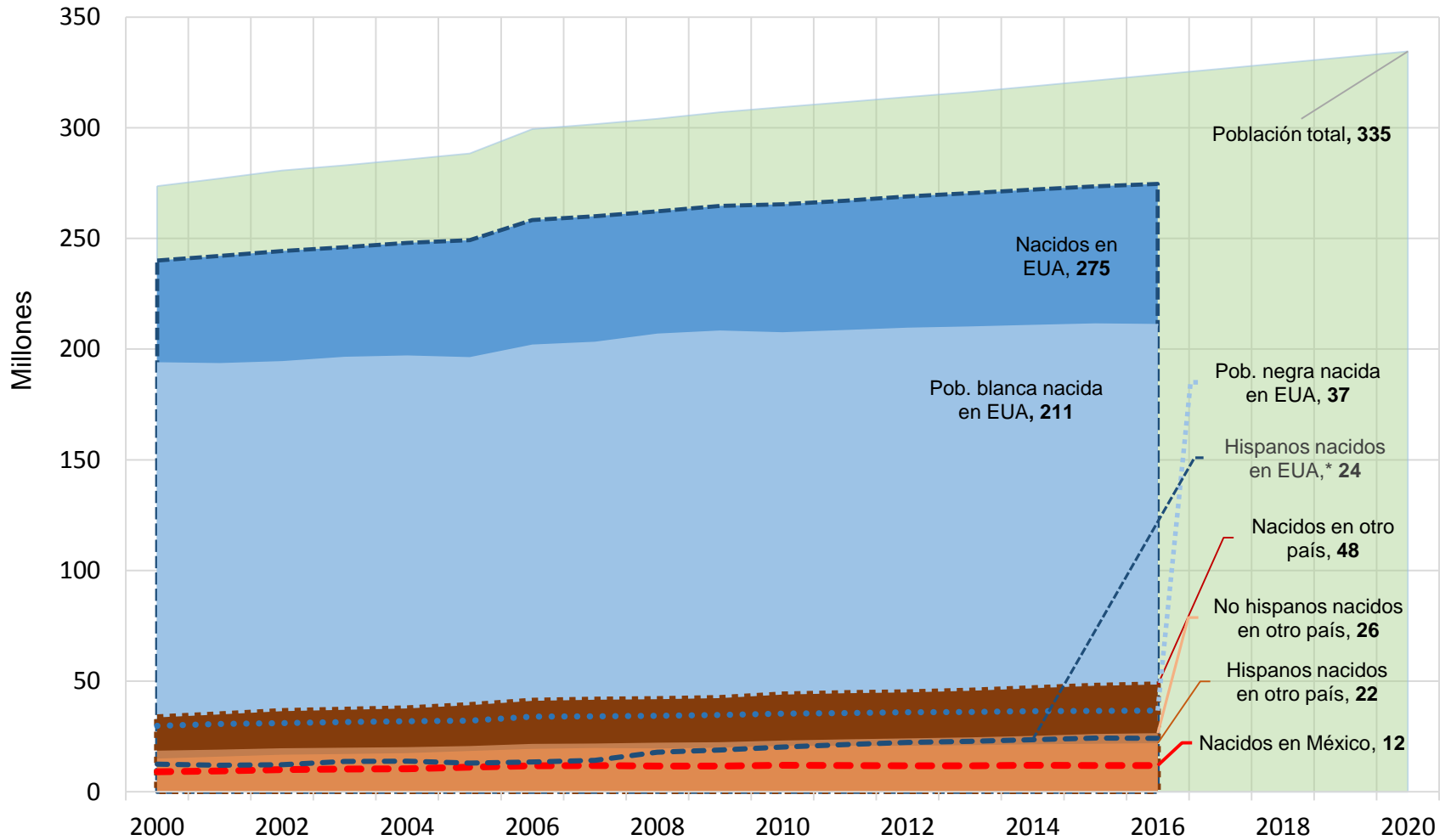
Situación que bajo el primer año de Donald Trump se ha hecho extensiva incluso a aquellos seres humanos particularmente vulnerables por motivo de guerra, desastre natural, perseguidos políticos o por motivos religiosos, es decir, quienes buscan refugio y asilo bajo territorio estadounidense, y que en algunos casos ha redundado en un reto también para el gobierno de México en términos de la ayuda humanitaria y de apoyo legal que las poblaciones migrantes requieren en su territorio, al ser éste lugar de tránsito forzoso para éstas.

Termina



I. VOLUMEN, FLUJOS, COMPOSICIÓN Y
ESTRUCTURA DEMOGRÁFICA DE LA
POBLACIÓN MEXICANA RESIDENTE EN
ESTADOS UNIDOS

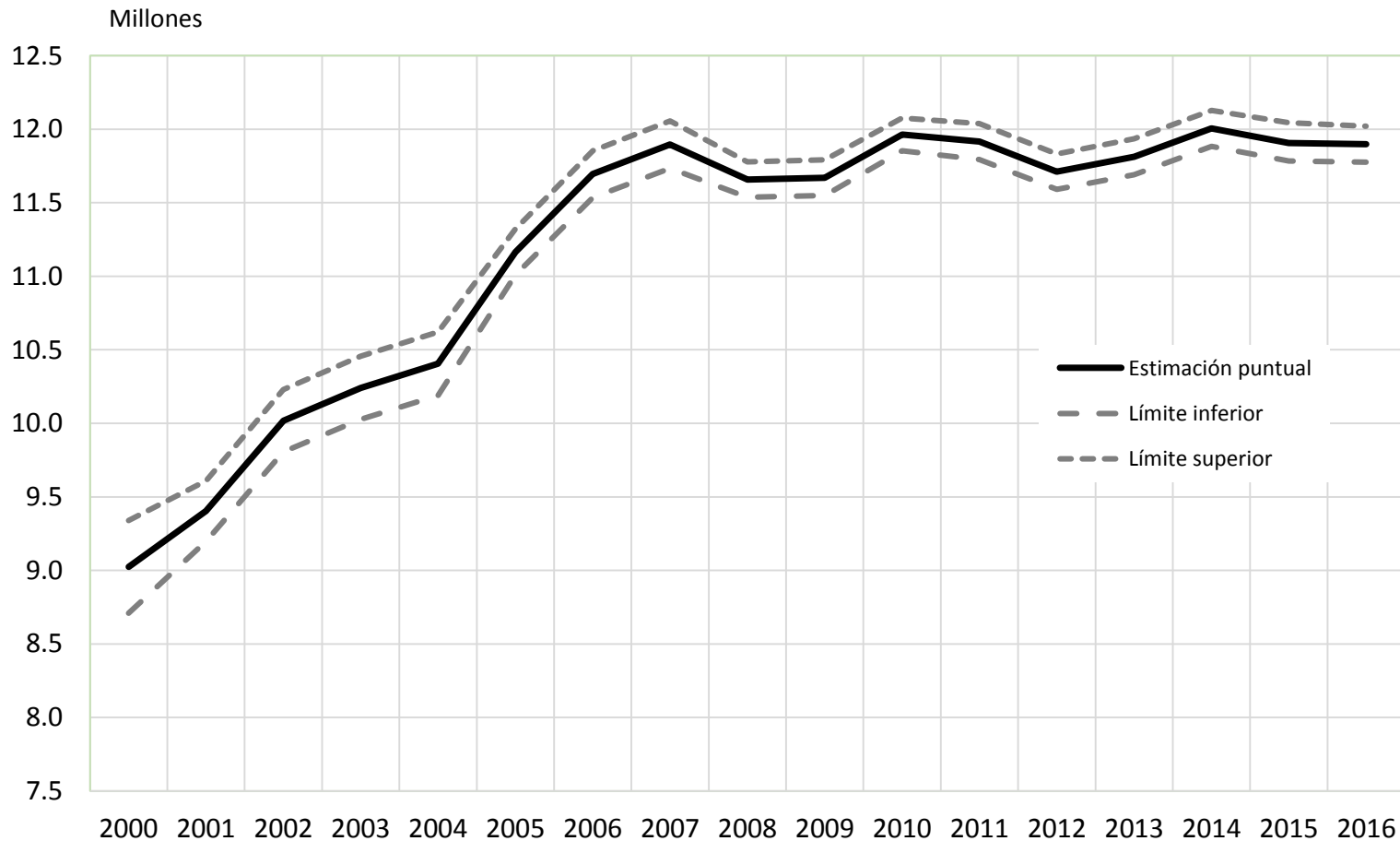
Gráfica 1. Volúmenes de población residente en Estados Unidos (EUA) por país de nacimiento, raza y origen hispano, 2000-2016



*Sólo hispanos de raza blanca y negra.

Fuente: Estimaciones propias con base en US Bureau of the Census. American Community Survey, varios años.

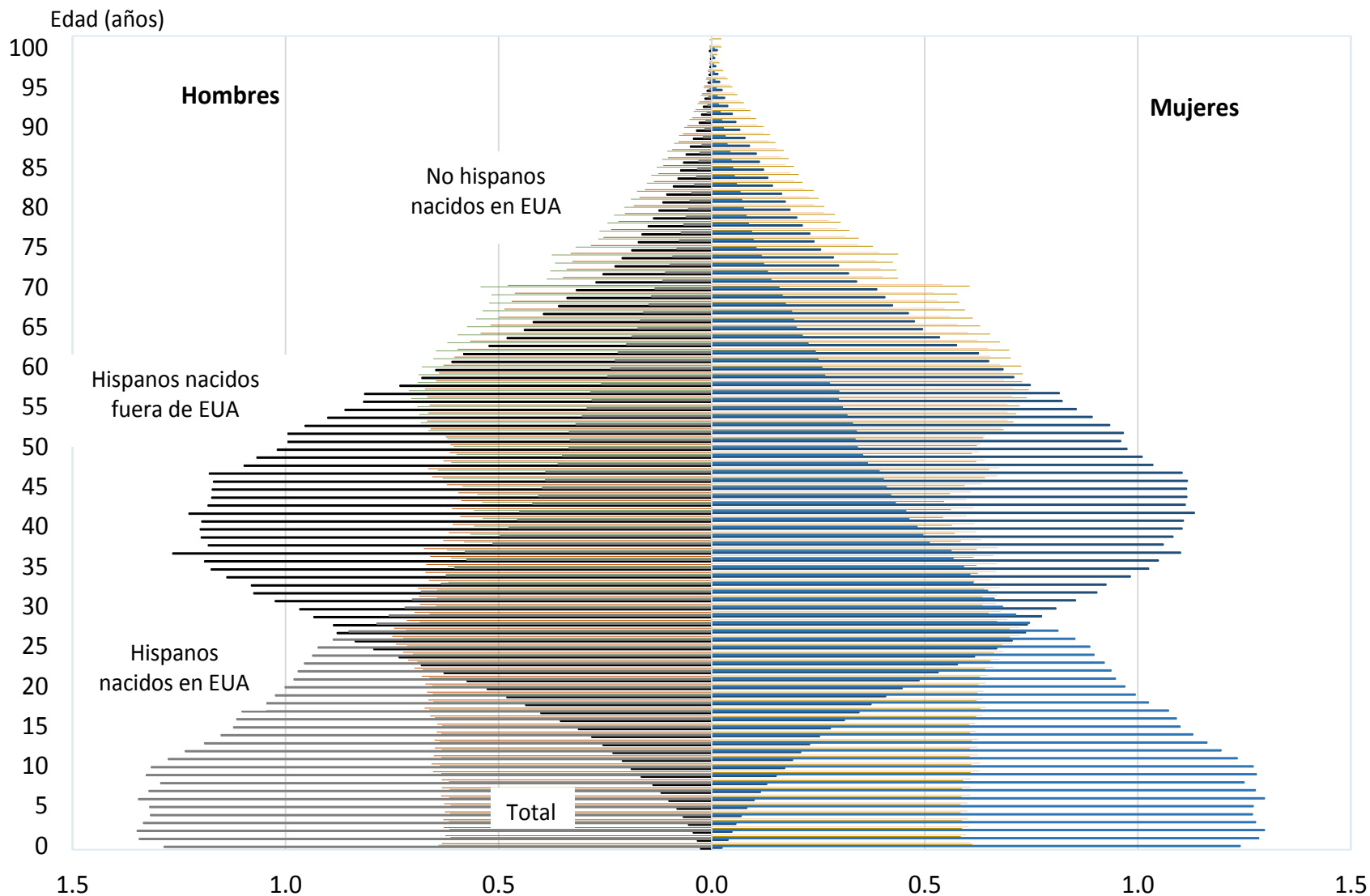
Gráfica 2. Población nacida en México residente en Estados Unidos 2000-2017, estimación puntual e intervalos de confianza*



*: Las líneas punteadas son los intervalos de confianza mediante el algoritmo oficial del error estándar, a un nivel de confianza del 90 %. Las líneas continuas del LI y LS se estimaron mediante muestreo simple de cada levantamiento de la ACS en relación con una distribución normal al 90% de confianza.

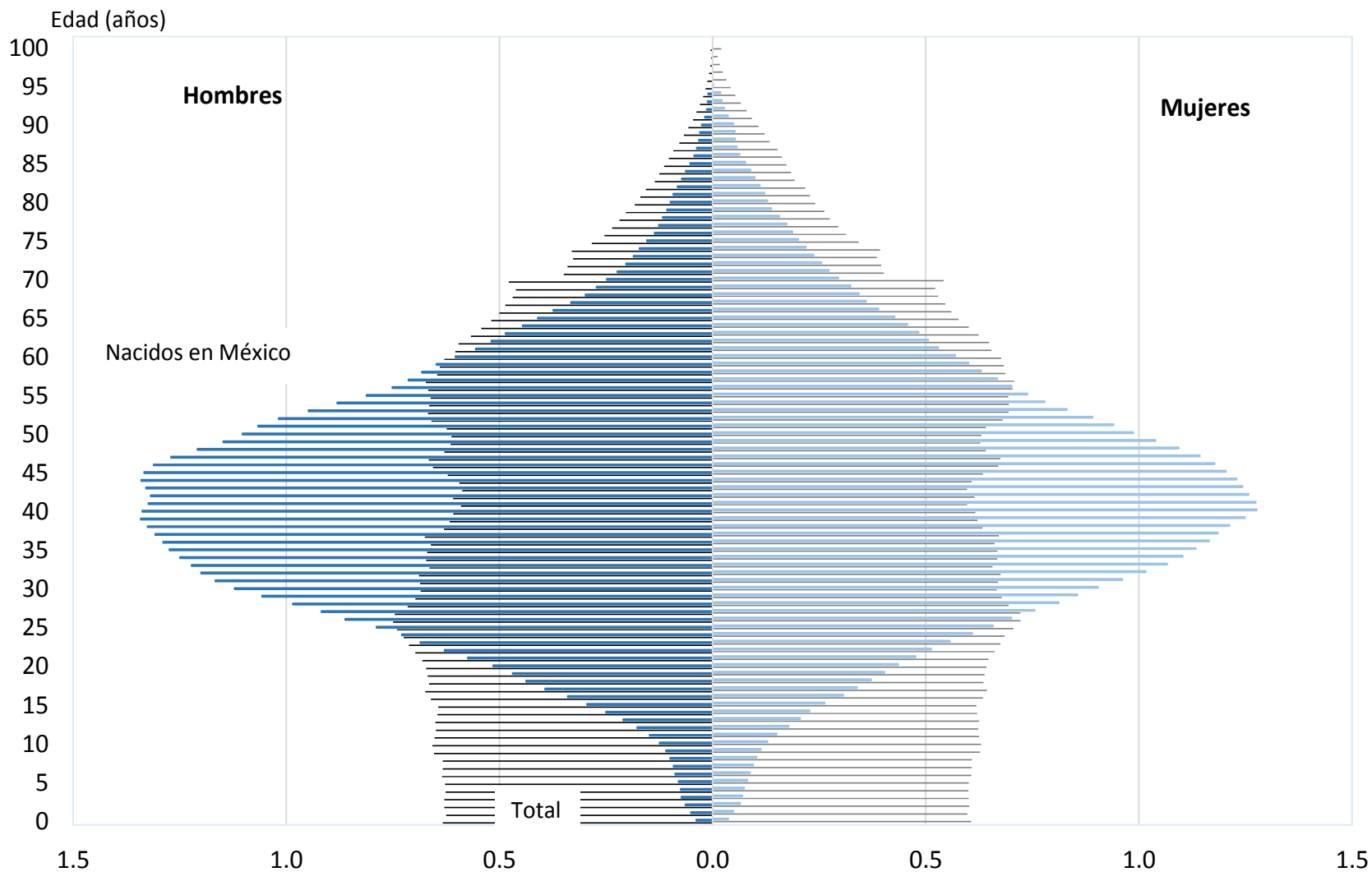
Fuente: Elaboración propia con base en US Bureau of the Census. American Community Survey, varios años.

Gráfica 3. Composición y estructura de la población residente en Estados Unidos por condición de origen hispano y lugar de nacimiento, 2017 (porcentajes)



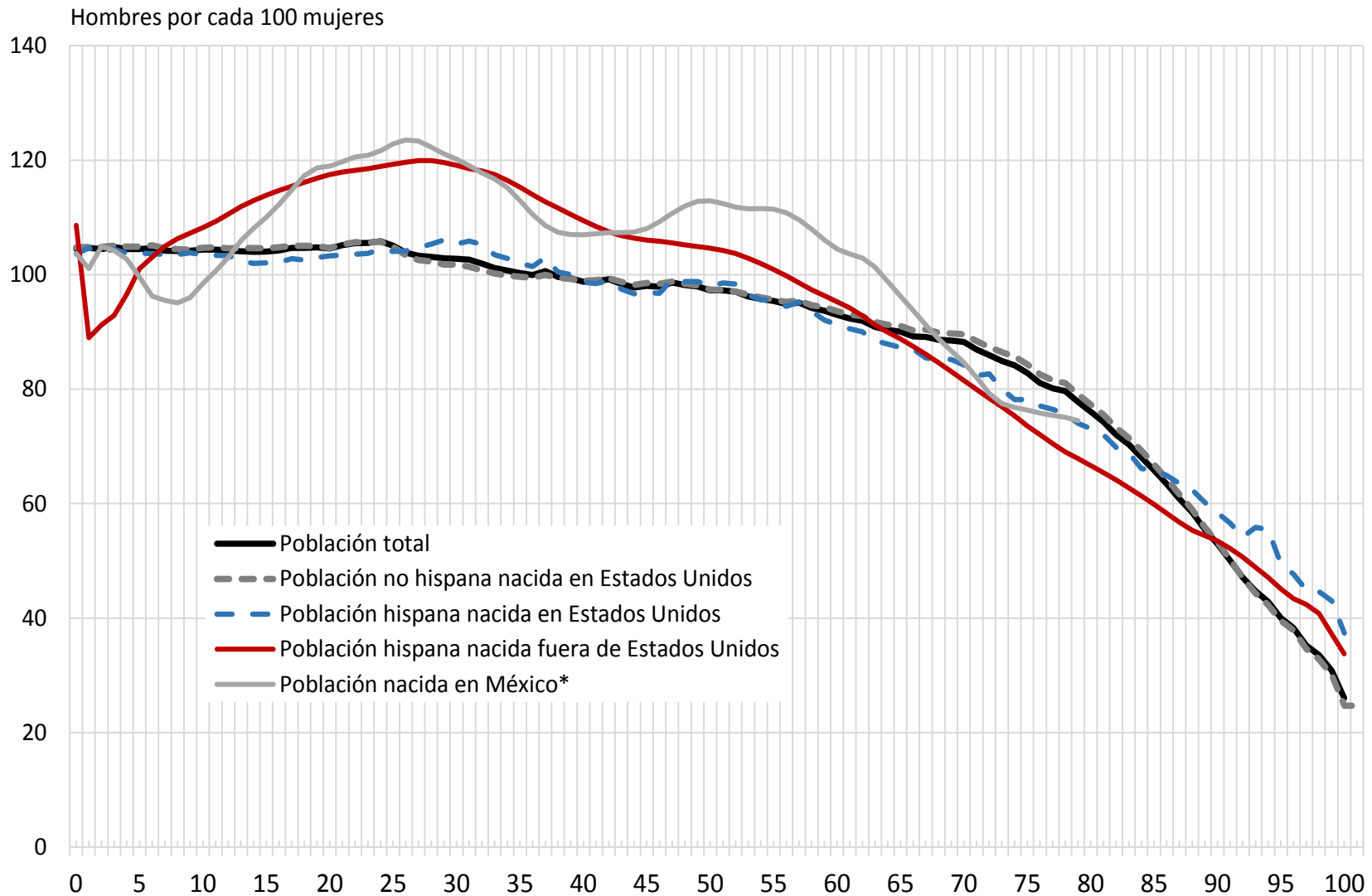
Fuente: Elaboración propia con base en US Bureau of the Census. Proyecciones de Población 2016-2060.

Gráfica 4. Composición y estructura de la población total y de la nacida en México residente en Estados Unidos, 2017



Fuente: Elaboración propia con base en US Bureau of the Census. Proyecciones de Población 2016-2060; y estimaciones propias con base en la American Community Survey, 2016.

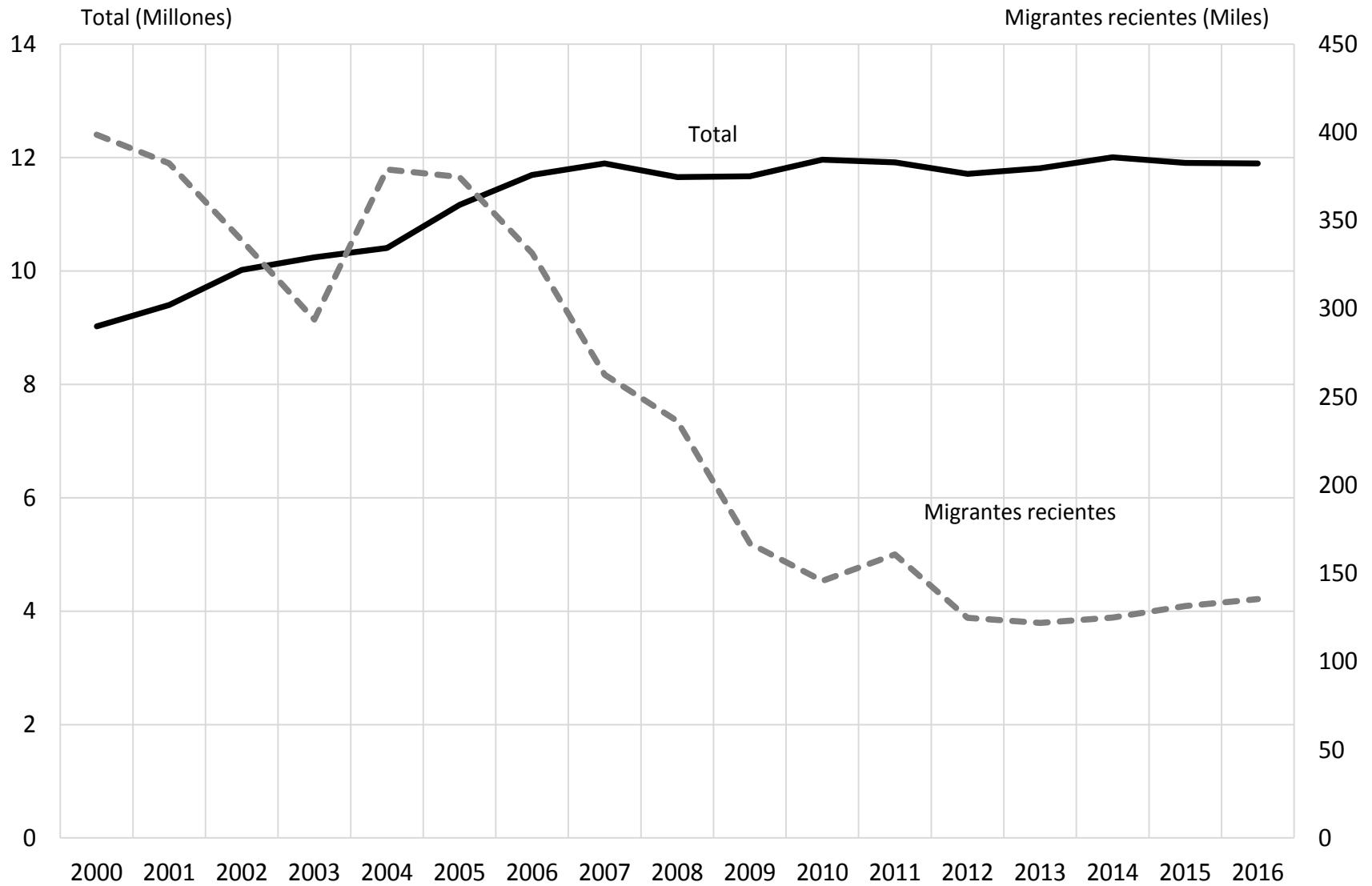
Gráfica 5. Relación hombres-mujeres de la población residente en Estados Unidos por país de nacimiento y origen hispano, 2017



*Se refiere a estimaciones con base en la American Community Survey de 2016. Se suavizó la serie dos veces a 11 puntos.

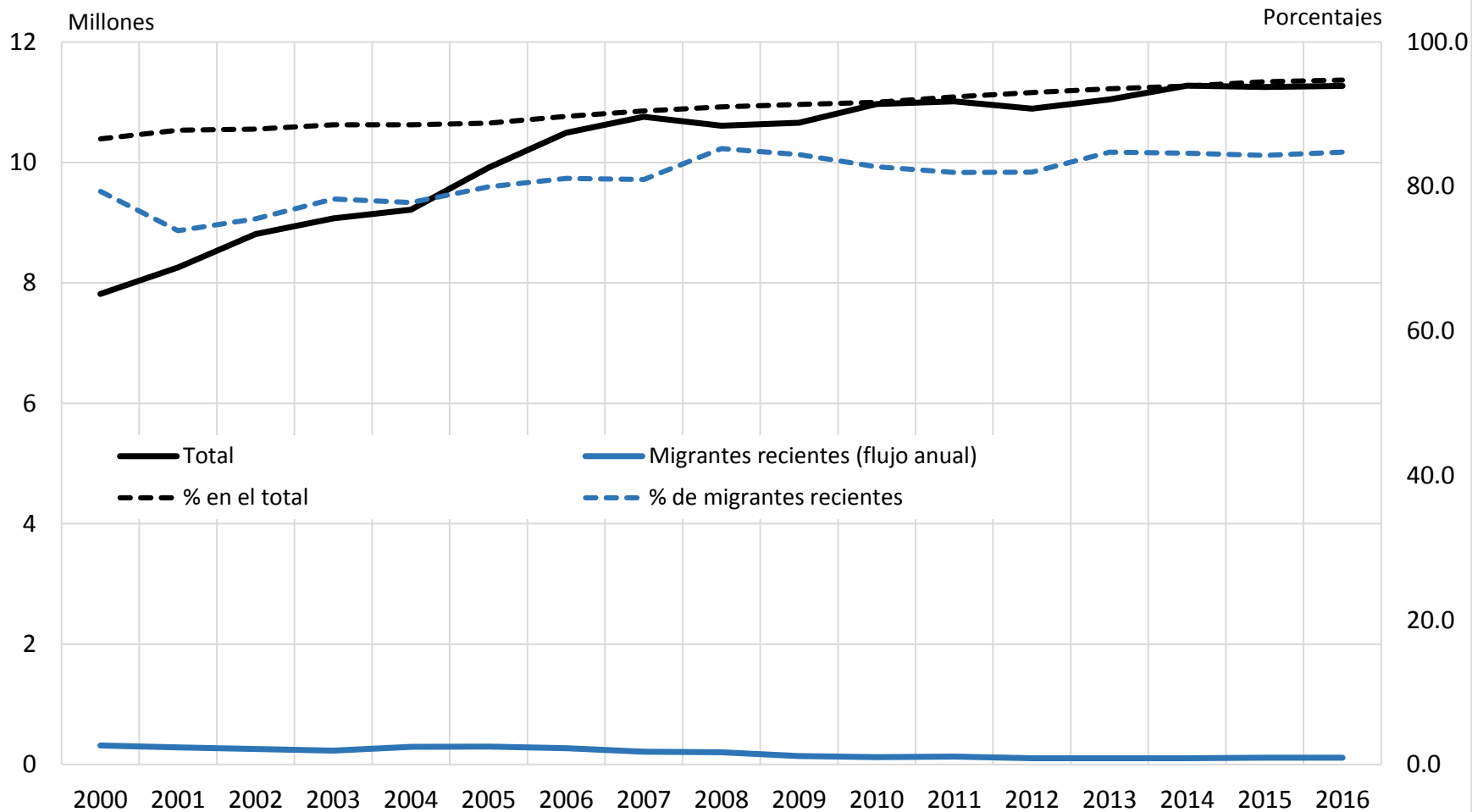
Fuente: Elaboración propia con base en US Bureau of the Census. Proyecciones de Población 2016-2060; y American Community Survey, 2016.

Gráfica 6. Población nacida en México residente en Estados Unidos, total y migrantes recientes, 2000-2016



Fuente: Estimaciones propias con base en US Bureau of the Census. American Community Survey, varios años.

Gráfica 7. Volumen y porcentaje de personas nacidas en México residentes en Estados Unidos con 18 años o más de edad, total y migrantes recientes, 2000-2016



Fuente: Estimaciones propias con base en US Bureau of the Census. American Community Survey, varios años.



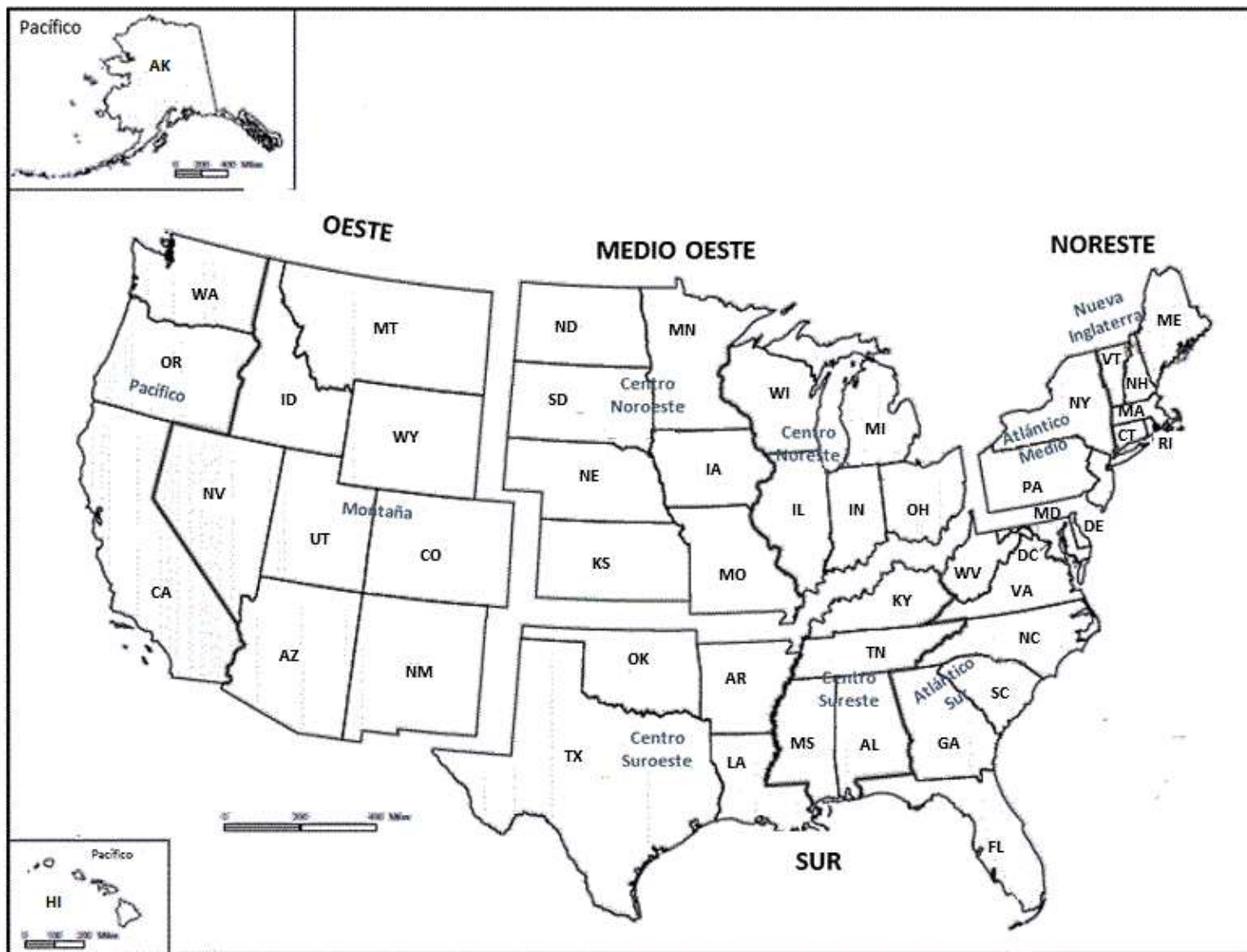
II. DISTRIBUCIÓN TERRITORIAL DE LA POBLACIÓN NACIDA EN MÉXICO RESIDENTE EN ESTADOS UNIDOS

Tabla 1. Regiones y divisiones territoriales de la Oficina del Censo de Estados Unidos

REGIÓN Y DIVISIÓN	Estados
NORESTE	
Nueva Inglaterra	Connecticut, Maine, Massachusetts, New Hampshire, Rhode Island y Vermont
Atlántico Medio	New Jersey, New York y Pennsylvania
MEDIO OESTE	
Centro Noreste	Illinois, Indiana, Michigan, Ohio y Wisconsin
Centro Noroeste	Iowa, Kansas, Minnesota, Missouri, Nebraska, North Dakota y South Dakota
REGIÓN SUR	
Atlántico Sur	District of Columbia, Florida, Georgia, Maryland, North Carolina, South Carolina, Virginia y West Virginia
Centro Sureste	Alabama, Kentucky, Mississippi y Tennessee
Centro Suroeste	Arkansas, Louisiana, Oklahoma y Texas
REGIÓN OESTE	
Montaña	Arizona, Colorado, Idaho, Montana, Nevada, New Mexico, Utah y Wyoming
Pacífico	Alaska, California, Hawaii, Oregon y Washington

Fuente: Elaboración propia con base en: U.S. Bureau of the Census. En [https://www2.census.gov/geo/pdfs/maps-data/maps/reference/us_regdiv.pdf] (consulta: 25 de noviembre de 2016).

Mapa 1. Regiones y divisiones territoriales de la Oficina del Censo de Estados Unidos



Fuente: Adaptado con base en: U.S. Bureau of the Census. En [https://www2.census.gov/geo/pdfs/maps-data/maps/reference/us_regdiv.pdf] (consulta: 25 de noviembre de 2016).

Tabla 2. Flujo de procedentes del Sur. Eventos de migración con destino a Estados Unidos por división territorial, región o estado de destino esperado, 2005-2015

División territorial en Estados Unidos (Región)	Estado/ Año y volumen del flujo de eventos			
	Estado	2005	2010	2015
Pacífico (OESTE)	California	29.9	49.7	23.7
Montaña (OESTE)	Arizona	11.4	6.0	7.7
	Nuevo México	0.5	0.4	2.7
Centro Suroeste (SUR)	Texas	20.5	12.6	20.9
Atlántico Sur (SUR)	Florida			1.9
Otros estados		22.5	15.9	12.4
Ninguna en especial		14.4	14.7	27.8

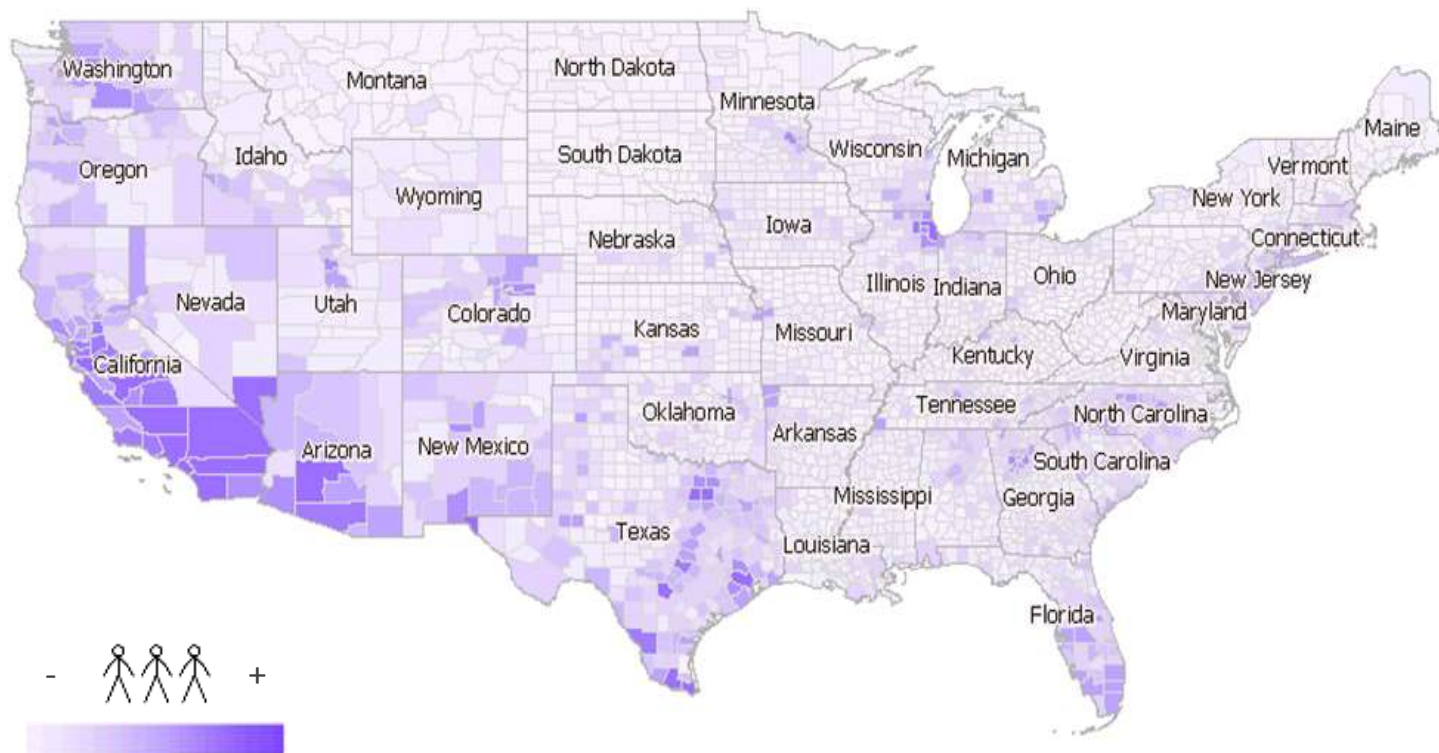
Fuente: Elaboración propia con base en COLEF. Tabulados de la Encuesta sobre Migración en la Frontera Norte de México, años seleccionados.

Tabla 3. Población nacida en México por región y división territorial de residencia en Estados Unidos y distribución de los migrantes recientes, 2000-2015

División (región)	Total de población nacida en México			
	2000	2005	2010	2015
Pacífico (OESTE)	44.6	41.9	40.2	40.1
Centro Suroeste (SUR)	21.6	22.0	22.9	23.8
Montaña (Oeste)	11.2	11.7	10.9	11.0
Centro Noreste (MEDIO OESTE)	9.0	9.0	8.8	8.7
Atlántico Sur (SUR)	6.4	8.6	8.5	8.3
Atlántico Medio (NORESTE)	3.1	3.0	3.8	3.4
Centro Noroeste (MEDIO OESTE)	1.9	2.2	2.6	2.5
Centro Sureste (SUR)	1.8	1.2	1.8	1.7
Nueva Inglaterra (NORESTE)	0.5	0.4	0.4	0.4
Población nacida en México que un año antes residía en México				
Pacífico (OESTE)	30.8	28.6	26.0	27.3
Centro Suroeste (SUR)	21.0	20.1	30.0	26.0
Atlántico Sur (SUR)	10.1	15.5	8.5	16.1
Montaña (OESTE)	15.7	17.0	9.4	13.8
Centro Noreste (MEDIO OESTE)	10.8	9.2	10.3	7.4
Centro Noroeste (MEDIO OESTE)	2.7	2.1	5.6	3.4
Centro Sureste (SUR)	3.8	2.5	3.3	2.7
Atlántico Medio (NORESTE)	4.2	3.8	5.7	2.3
Nueva Inglaterra (NORESTE)	0.9	1.0	1.1	0.8

Fuente: Elaboración propia con base en US Bureau of the Census, American Community Survey, varios años.

Mapa 2. Inmigrantes nacidos en México residentes en Estados Unidos por estado y condado, total de Estados Unidos, 2011-2015



Fuente: Elaboración propia con base en US BUREAU OF THE CENSUS. American Community Survey, 2011-2015.



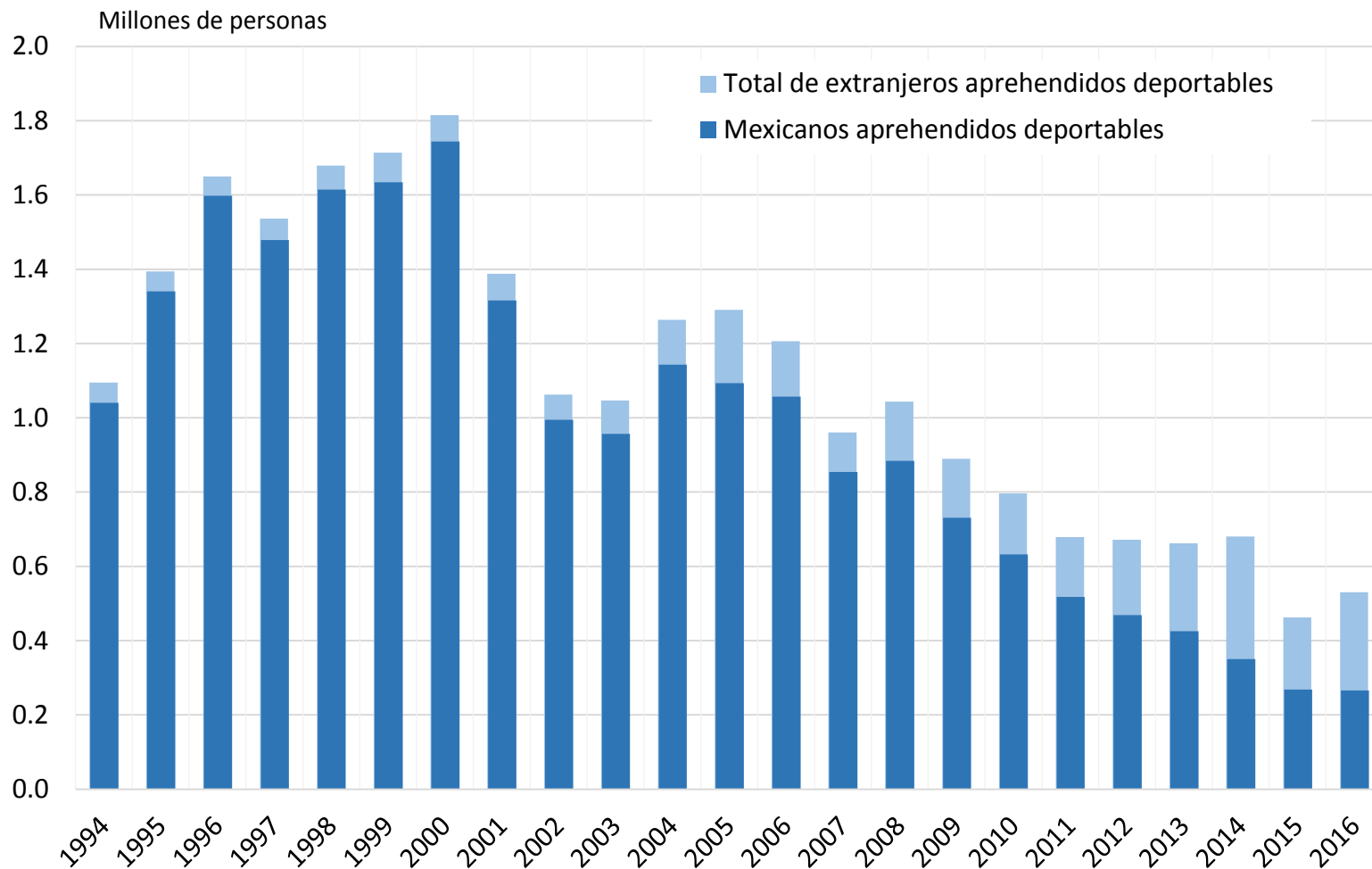
III. EVENTOS DE APREHENSIÓN, EXPULSIÓN Y CRIMINALIZACIÓN DE LA POBLACIÓN MEXICANA EN ESTADOS UNIDOS

Esquema 1. El cambiante ciclo de la política migratoria estadounidense

Evento	Algunas características
Primer ciclo contemporáneo: permitir la migración	
Programa Bracero (1942-1964)	<ul style="list-style-type: none"> • Regulación gubernamental binacional del flujo migratorio • Efecto “no deseado”: persistencia de la migración no autorizada
Fin del Programa Bracero (1964-1990)	<ul style="list-style-type: none"> • Control y vigilancia a través de la patrulla fronteriza. • Efecto: persistencia y acrecentamiento de la migración no autorizada (migración masiva e incontrolada). • Más de 4 millones de mexicanos residían en Estados Unidos al final de la década de 1980.
Segundo ciclo, la década de 1990: contener la migración (Programas específicos de disuasión-Políticas de control migratorio)	
<ul style="list-style-type: none"> • Mayor presupuesto al Servicio de Inmigración y Naturalización (INS, por sus siglas en inglés) • Cambio institucional debido al terrorismo (Desaparece el INS, se crea el Departamento de Seguridad Interna -DHS) • Detenciones y aprehensiones permanentes en territorio no fronterizo • Gran volumen de deportaciones • Mortalidad de migrantes en el desierto fronterizo como consecuencia de la alteración de las rutas migratorias tradicionales • Dispersión de los migrantes en todo el territorio estadounidense: una nueva geografía de la migración • Consolidación de un cambio en los patrones migratorios usuales de circularidad y reunificación familiar en Estados Unidos • Crecimiento del número de migrantes en situación carcelaria 	
Operación “Blockade/Hold the Line” o Bloqueo, 1993	Cubrió El Paso-Ciudad Juárez Abarcó desde Sundland Park (New Mexico) hasta Fabens (Texas)
Operación “Gatekeeper” o Guardián, 1994	Cubrió San Diego-Tijuana Abarcó desde la costa del Pacífico hasta el inicio de la zona montañosa al este del Condado de Imperial
Operación “Sagfeguard”, o Salvaguarda, 1994-1995	Abarcó desde Tucson-Yuma (Arizona) hasta Nogales (Sonora)
Operación “Río Grande”, 1997	Abarcó la frontera de Texas y Nuevo México con México, y la zona del Golfo de México y la línea fronteriza con New Mexico
Tercer ciclo, el siglo XXI y la visión de la seguridad nacional: la consolidación de la construcción ideológica del “migrante criminal”	
En perspectiva: <ul style="list-style-type: none"> • las deportaciones “masivas” • la construcción del muro 	Mayores necesidades presupuestales que se definirán en 2017 para aplicarse en 2018, aunque las detenciones y las aprehensiones dentro de territorio estadounidense no han cesado.

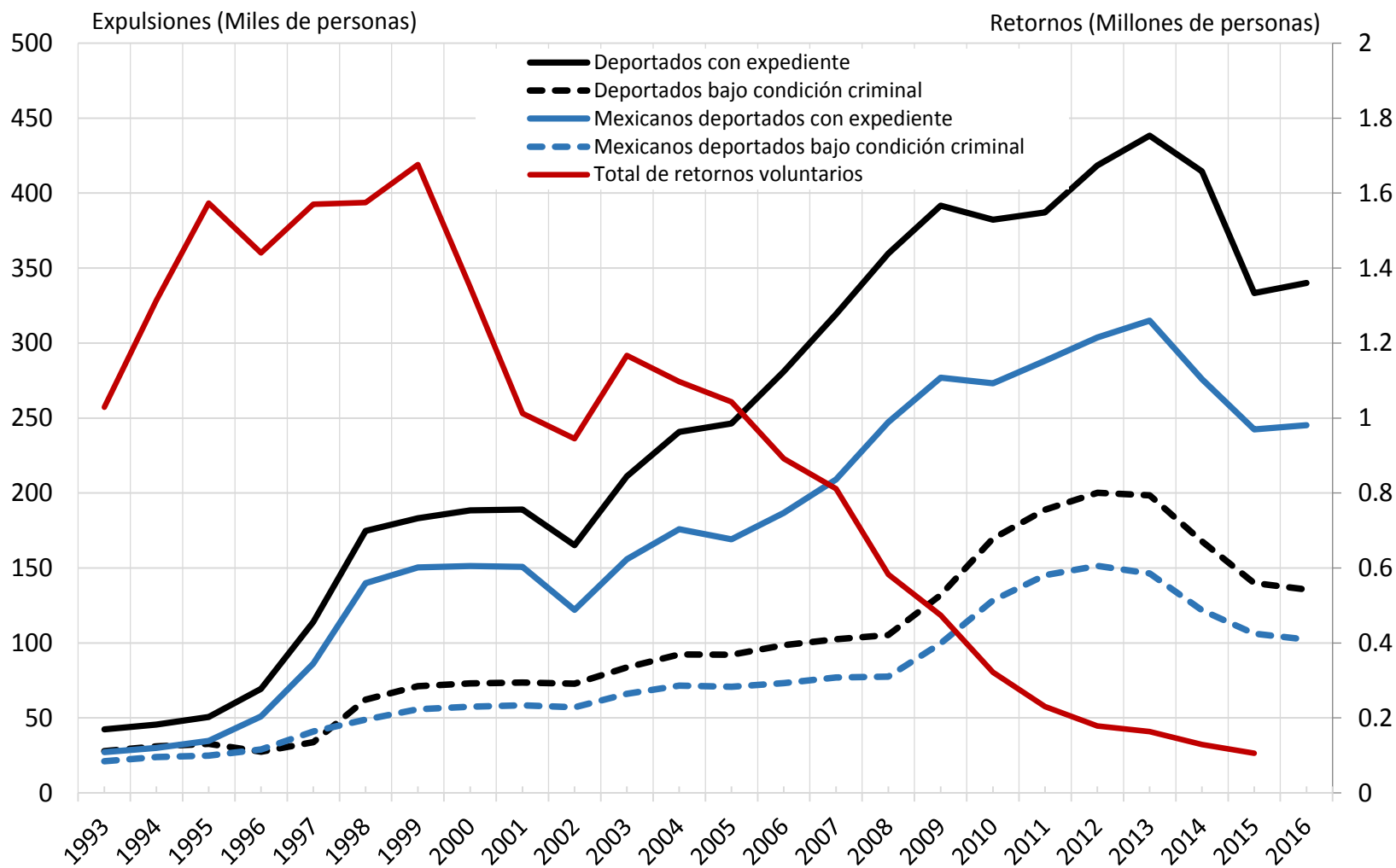
Fuente: Elaboración propia con base en Dunn, T. y Palafox, J. (2005). Handout 4. Militarization at the border. Resumen de The Oxford Encyclopedia of Latinos and Latinas in the United States; Cornelius, A. W. (2001). “Death at the Border: Efficacy and Unintended Consequences of US Immigration Control Policy”, *Population and Development Review*, vol. 27, núm. 4, pp. 661-685; DHS (2015). Creation of the Department of Homeland Security; y López, R. (2003). La población mexicana en Estados Unidos. En [<http://www.huellasmexicanas.org/alejandra/estadisticas/mexicanoseneua.pdf/view>].

Gráfica 8. Total de extranjeros apprehendidos en Estados Unidos según nacionalidad, 1994-2016



Fuente: Elaboración propia con base en INS y DHS, varios años.

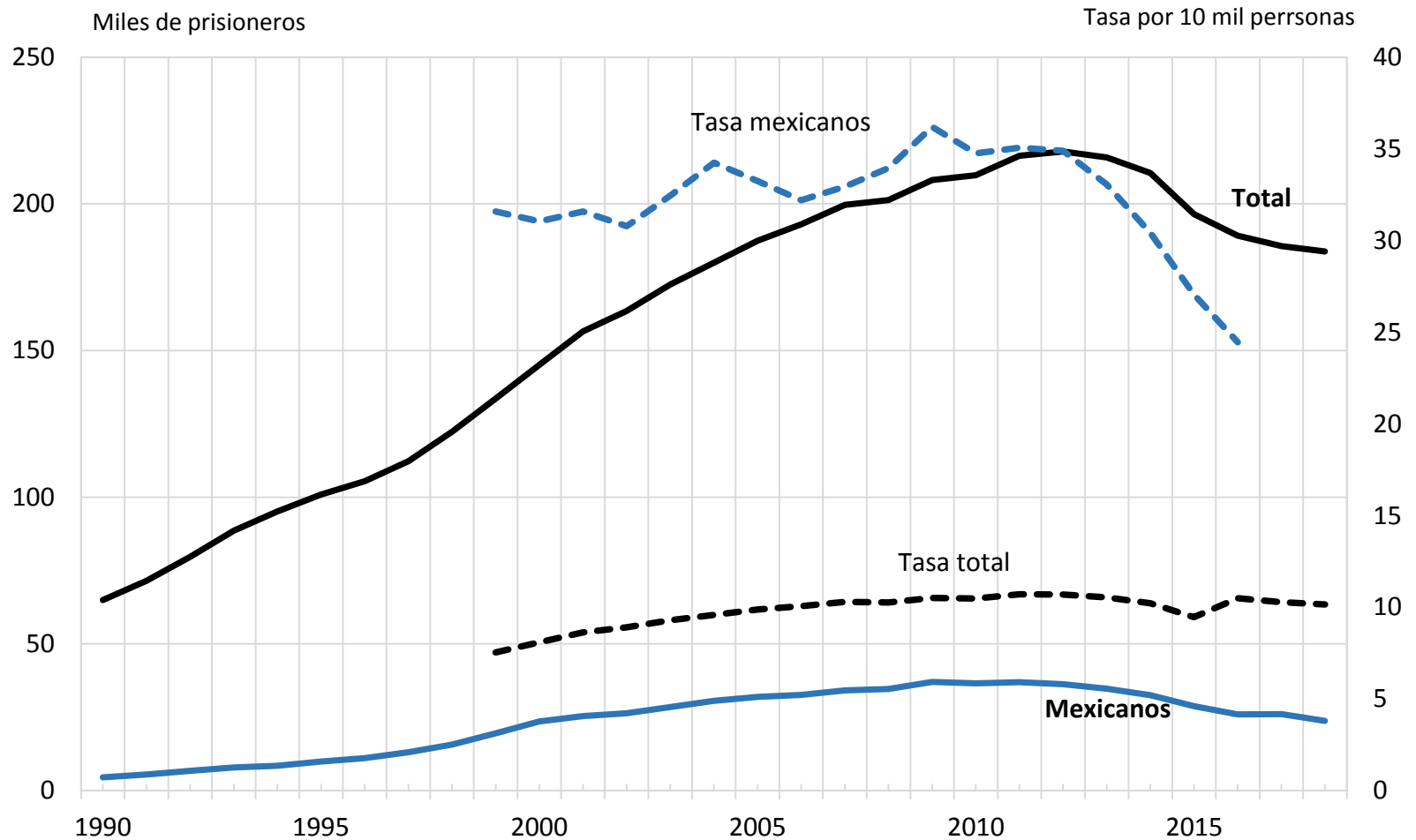
Gráfica 9. Retornos voluntarios y extranjeros expulsados¹ de Estados Unidos según su clasificación por actos criminales y nacionalidad mexicana, 1990-2016



¹ Se refiere a extranjeros cuya información básica de expulsión se lleva a cabo mediante la formación de un expediente, y se distingue de la estadística general de retornos.

Fuente: Elaboración propia con base en INS y DHS, varios años.

Gráfica 10. Total de presos y número de mexicanos en prisiones federales estadounidenses, 1990-2016*



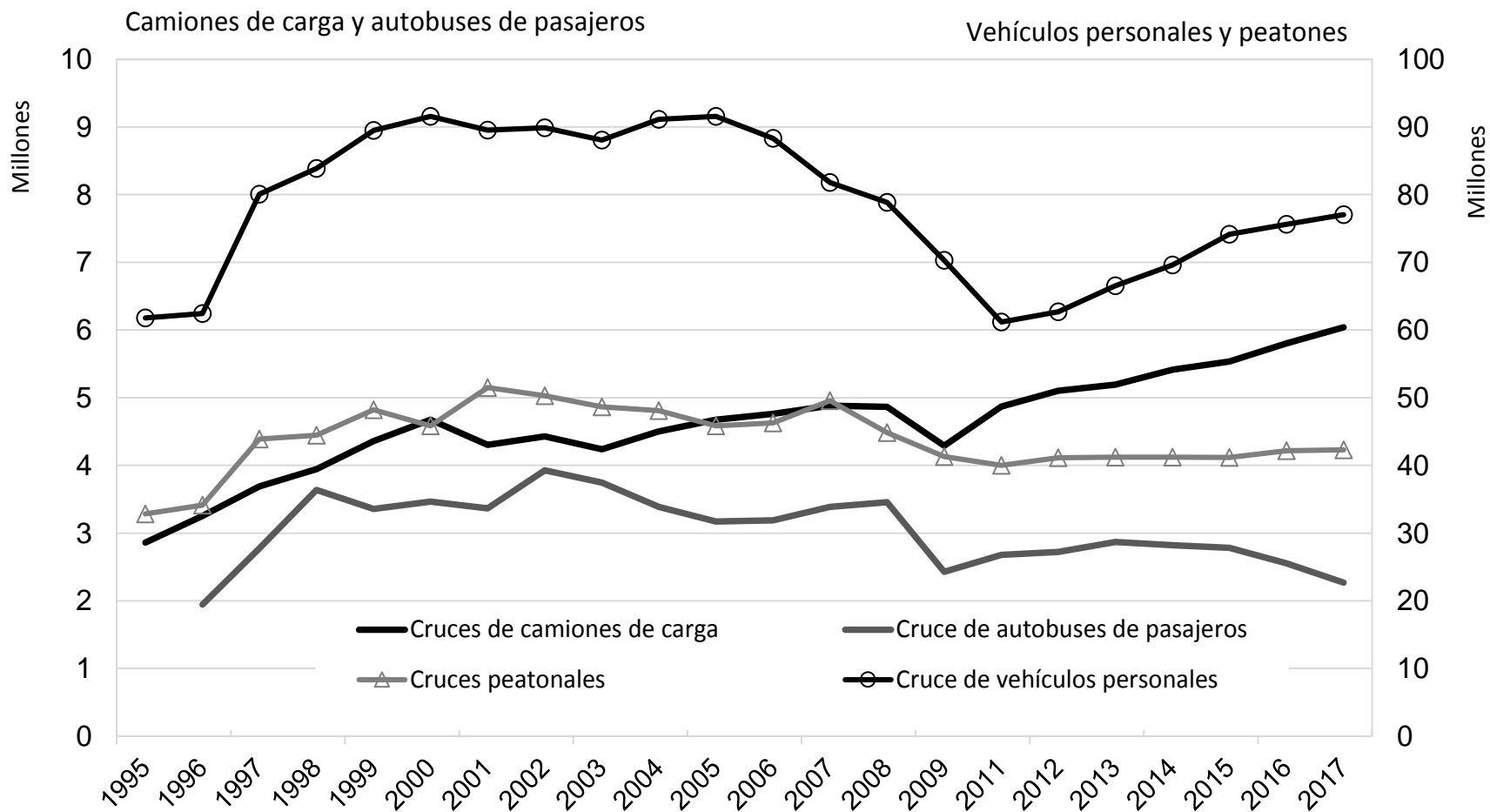
*El dato de 2018 es al 25 de mayo. En el caso de los años 2011 a 2016 se utilizó un polinomio de tercer grado para interpolar con una R^2 de 0.95.

Fuente: Elaboración propia con base en US. BOP, BJS, and US Bureau of the Census, Proyecciones de Población y ACS, varios años.



IV. ALGUNAS VARIABLES ECONÓMICAS

Gráfica 11. Estados Unidos. Total de cruces de camiones de carga, de autobuses pasajeros, de vehículos personales y de peatones por los puertos fronterizos (datos de entradas), 1995-2017



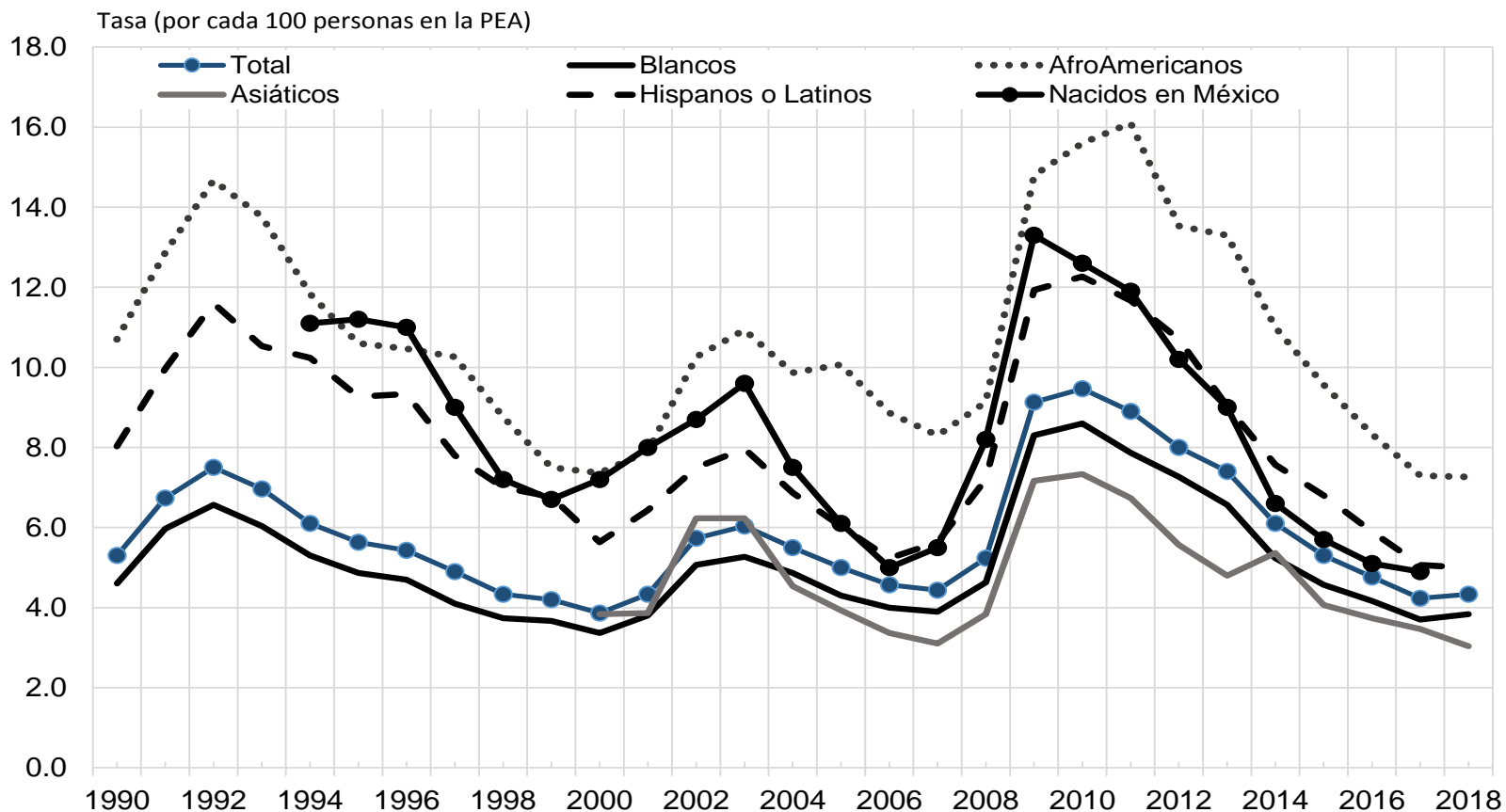
Nota:

Los datos reflejan el número de vehículos y peatones que ingresan a los Estados Unidos. En estricto sentido se trata de eventos de cruce.

Fuente: elaboración propia con base en Bureau of Transportation Statistics.

<https://data.transportation.gov/Research-and-Statistics/Border-Crossing-Entry-Data/keg4-3bc2/data>

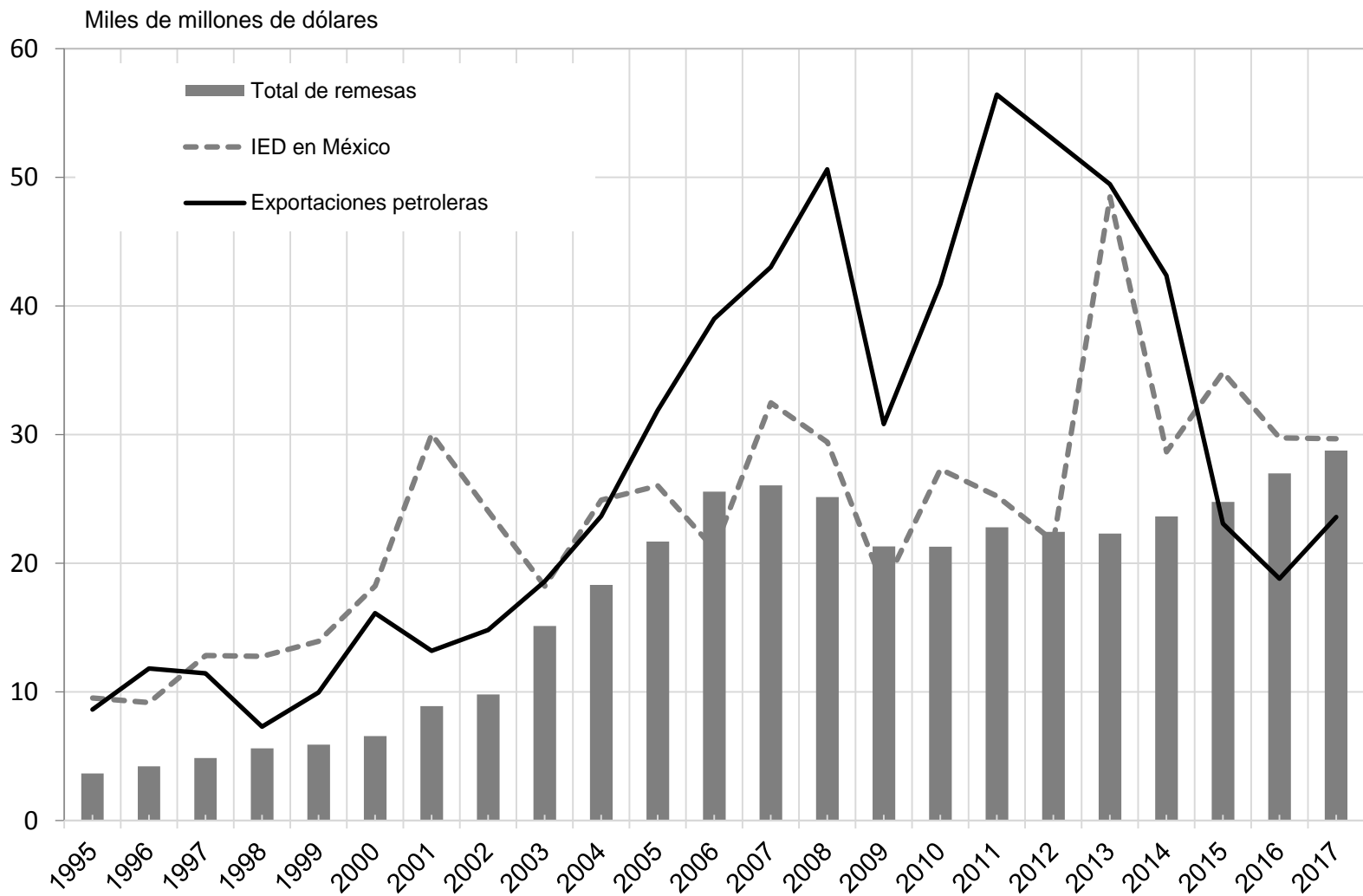
Gráfica 12. Tasa de desempleo en Estados Unidos por raza, origen hispano y para los nacidos en México residentes en Estados Unidos, 2000-2018



¹La información de la serie histórica corresponde al segundo trimestre de cada año, para 2018 se refiere al primer trimestre. Y para la población nacida en México son estimaciones con la Encuesta Continúa de Población de marzo (CPS, Socioeconomic Supplement).

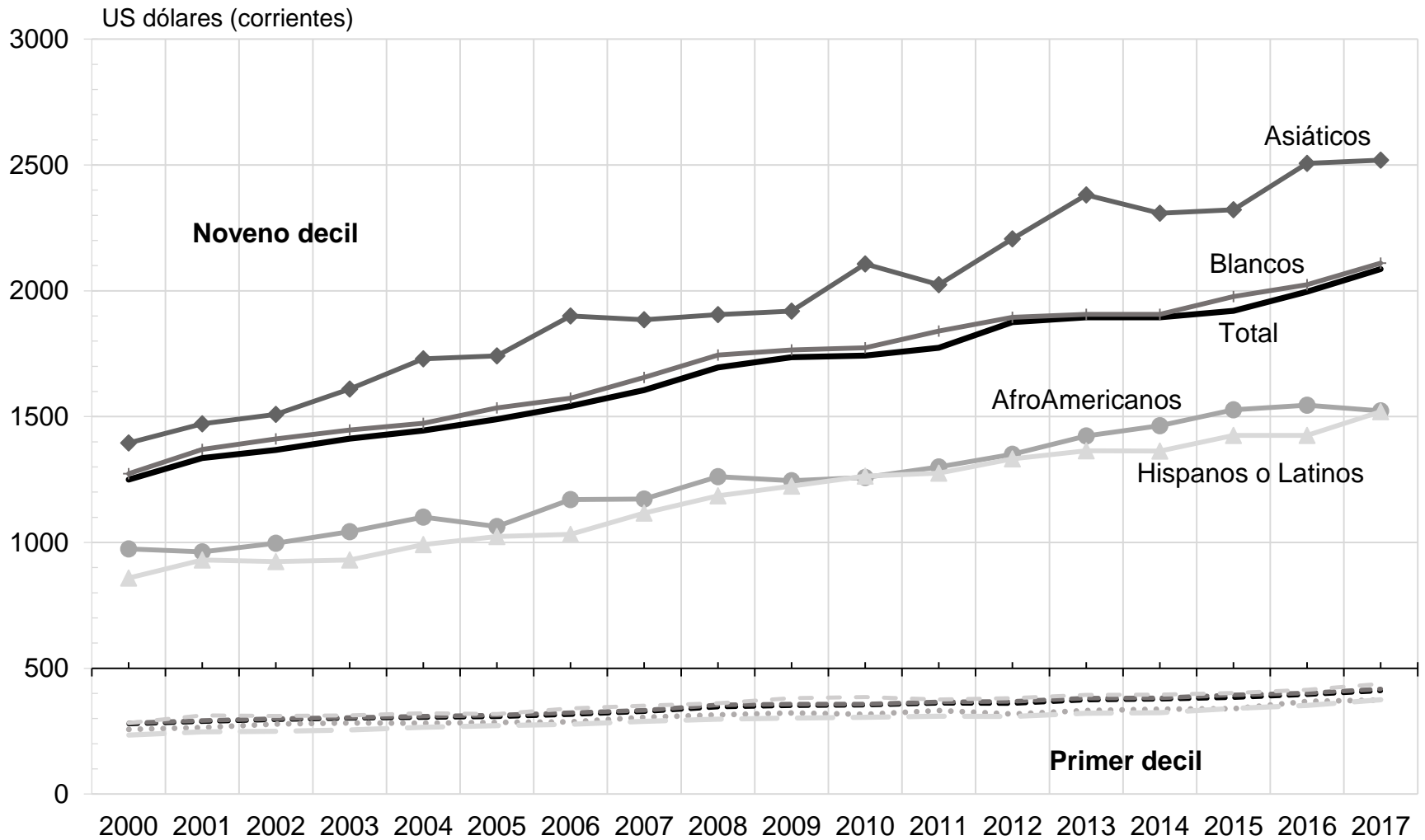
Fuente: Elaboración propia con base en las series históricas del US BLS, y estimaciones propias con la CPS, varios años.

Gráfica 13. México. Exportaciones petroleras, inversión extranjera directa en México y remesas como fuentes de ingresos por divisas, 1995 a 2017



Fuente: Elaboración propia con base en el Banco de México, Balanza de Pagos, 2018. En [<http://www.banxico.org.mx/>]
 Consulta 23 de mayo de 2018

Gráfica 14. Ingresos semanales por trabajo de tiempo completo del primer y noveno deciles (D9 y D1) por raza y origen hispano, 2000-2017

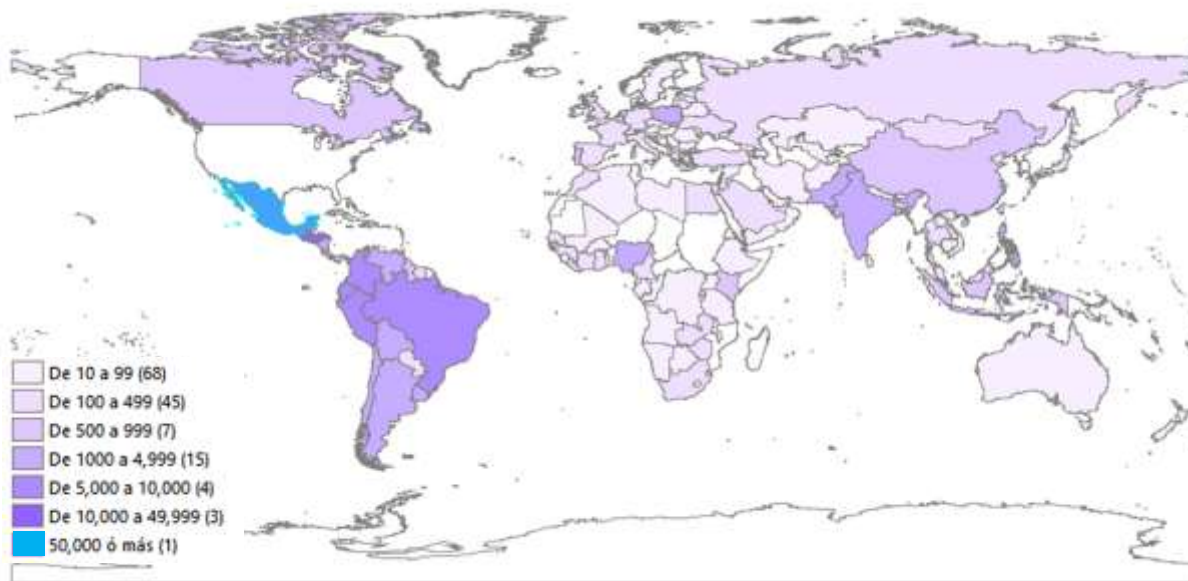


Fuente: Elaboración propia con base en US Bureau of Labor Statistics. Access to historical data series by subject. En [https://www.bls.gov/cps/cpsdatabs.htm] Consulta interactiva 3 de mayo de 2018.



V. UN DATO SOBRE LA POBLACIÓN LLEGADA EN LA INFANCIA A ESTADOS UNIDOS (SUJETOS DACA)

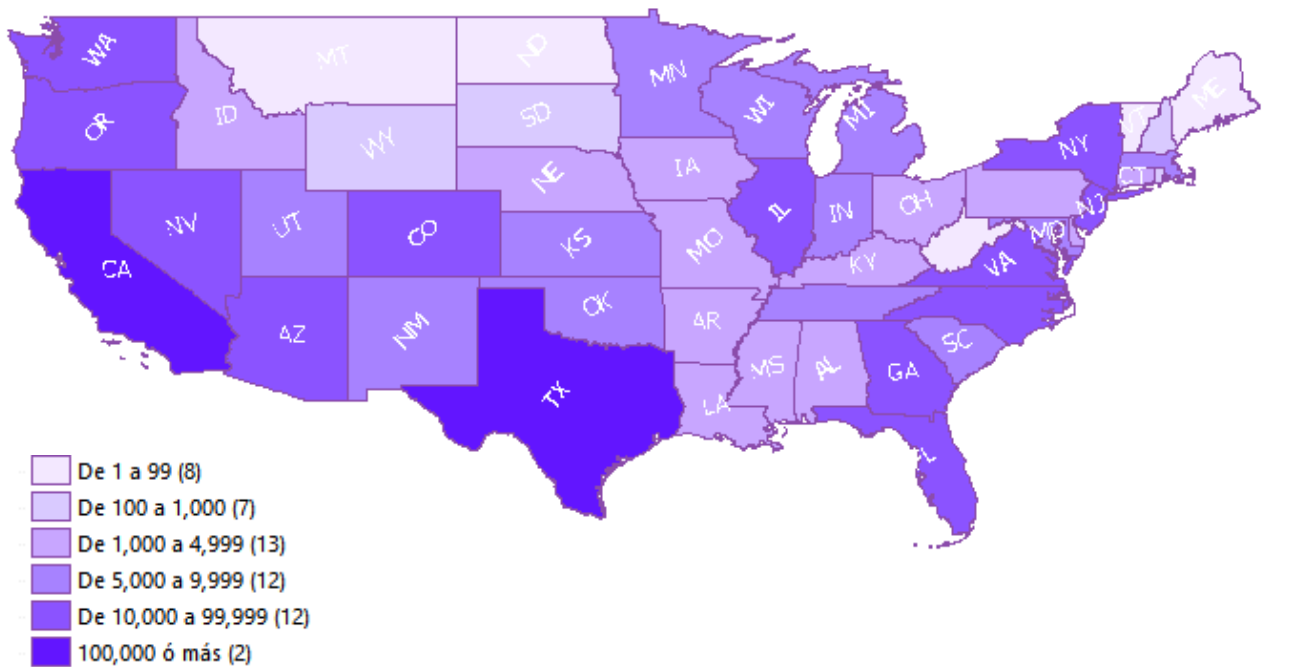
Mapa 3. Origen de los inmigrantes residente en Estados Unidos sujetos a la Acción Diferida para los Llegados en la Infancia (DACA), 2017



Principales países	Volumen de inmigrantes sujetos a DACA
Total	689,800
México	548,000
El Salvador	25,9000
Guatemala	17,7000
Honduras	16,100
Perú	7,420
Corea del Sur	7,310
Brasil	5,780

Fuente: Elaboración propia con base en US uscis. Approximate Active DACA Recipients. En [<https://www.uscis.gov>] Consulta 10 de mayo de 2018.

Mapa 4. Estados de residencia de los inmigrantes residente en Estados Unidos sujetos a la Acción Diferida para los Llegados en la Infancia (DACA), 2017



Principales estados de residencia	Volumen de inmigrantes sujetos a DACA
Total	689,800
California	197,900
Texas	113,000
Illinois	35,600
Nueva York	32,900
Florida	27,000
Arizona	25,500
Carolina del Norte	25,100
Georgia	21,600

Fuente: Elaboración propia con base en US uscis. Aproximate Active DACA Recipients. En [<https://www.uscis.gov>] Consulta 10 de mayo de 2018.