

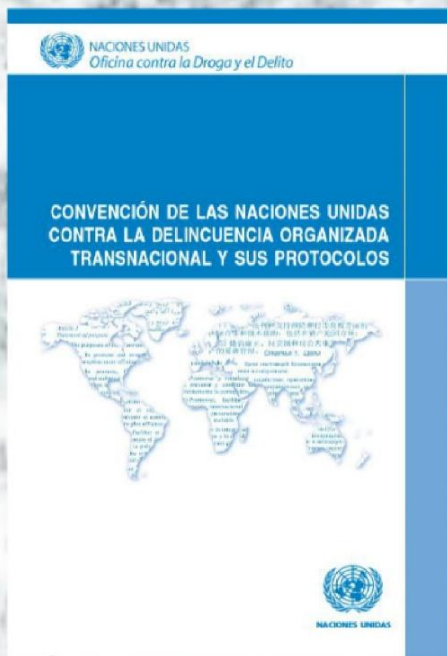


Mariana Alegret Cendejas
Informe Mundial sobre trata de personas
Octubre 2016

UNODC

Oficina especializada con sede en Viena y presencia en más de 150 países

Guardián de las principales convenciones internacionales contra las drogas, la delincuencia, la corrupción y el terrorismo.



Secretaría Técnica de la Convención de las Naciones Unidas contra la Delincuencia Organizada Transnacional y sus Protocolos contra la trata de personas, el tráfico de migrantes y el tráfico de armas.

Informe Mundial 2014

El 12 de agosto de 2010 los Estados miembros renovaron su compromiso para luchar contra este delito mediante la adopción del Plan de Acción Mundial de las Naciones Unidas para combatir la trata de personas (Resolución 64/293 de la Asamblea General).

En este marco, la Asamblea General encomendó a UNODC recopilar información y publicar un Informe Mundial sobre Trata de Personas cada dos años.

Los dos Informes Mundiales de UNODC son únicos en su tipo

El Informe Mundial 2014 cubre **128 países**

Proporciona una visión general de los patrones y de los flujos de trata de personas a nivel mundial, regional y nacional, con base en los casos de trata detectados entre 2010 y 2012 (o más reciente)

Destaca el papel de la delincuencia organizada en la trata de personas e incluye un capítulo analítico sobre cómo operan los tratantes

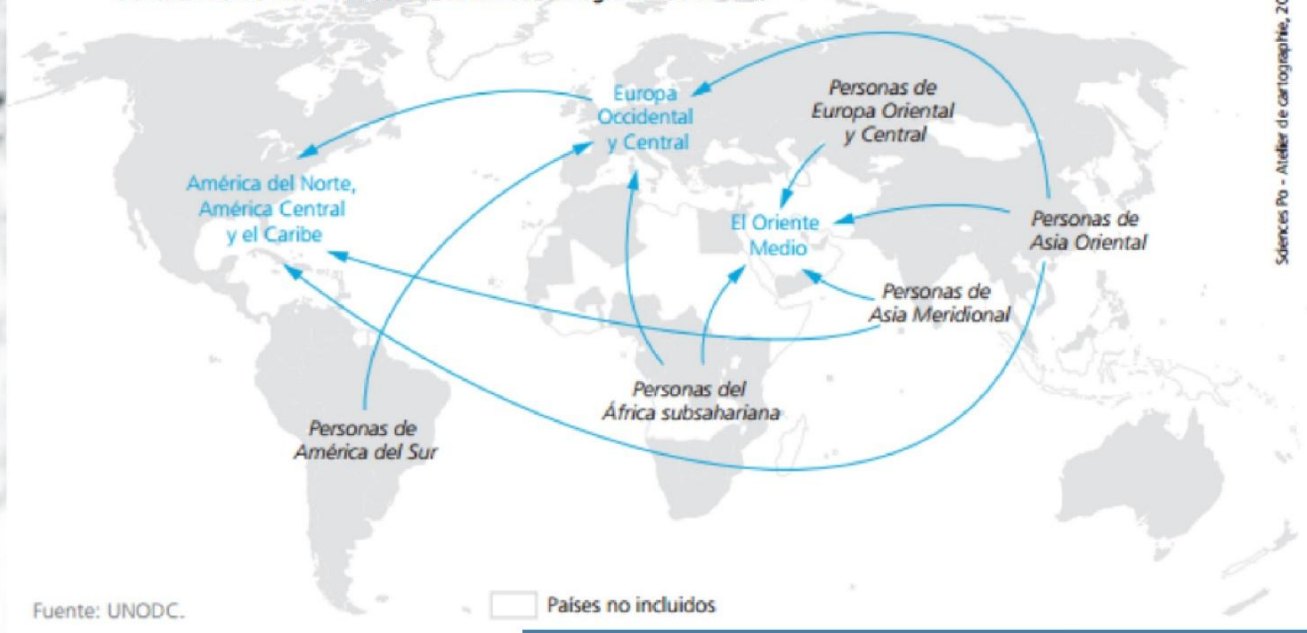


LA TRATA DE PERSONAS: UN DELITO MUNDIAL

Entre 2010 y 2012 se identificaron víctimas de 152 nacionalidades diferentes en 124 países de todo el mundo.

Principales zonas de destino de las corrientes de trata transregionales (en azul) y orígenes principales (2010-2012)

Las flechas muestran las corrientes que representan el 5% más del total de las víctimas detectadas en las subregiones de destino



La UNODC ha identificado al menos 510 rutas

PERFIL DEL TRATANTE

Muchas operaciones de trata de personas entrañan movimientos geográficos reducidos, ya que suelen llevarse a cabo dentro de una única subregión (a menudo entre países vecinos).

Nacionalidad de los tratantes condenados en todo el mundo (2010-2012 o hasta fechas más recientes); porcentajes de ciudadanos nacionales y extranjeros (en relación con el país de condena)

EXTRANJEROS DE PAÍSES DE LA MISMA REGIÓN

22%

NACIONALES

64%

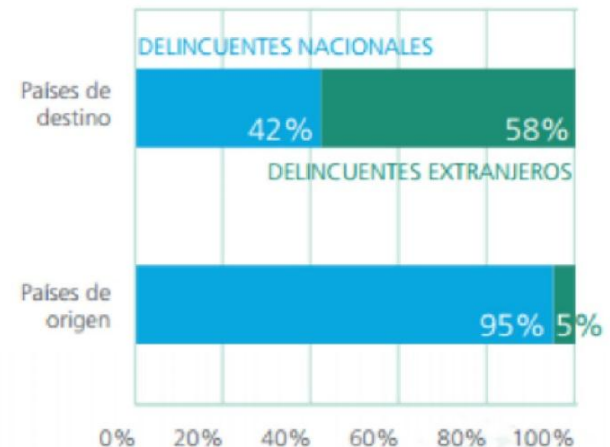


EXTRANJEROS DE OTRAS REGIONES

14%

Fuente: Gráfico de la UNODC basado en los datos presentados por los países.

Distribución de los delincuentes nacionales y extranjeros entre los países de origen y de destino de la trata transfronteriza (2010-2012)

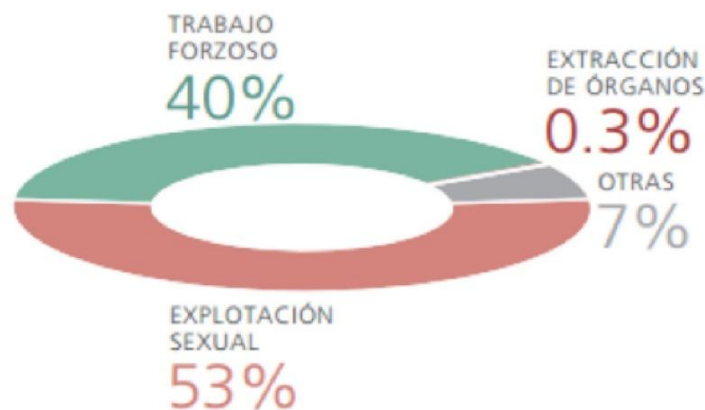


Fuente: Gráfico de la UNODC basado en los datos presentados por los países.

También se detectan numerosos casos de trata a nivel nacional; en uno de cada tres casos identificados, la explotación se produce en el país de nacionalidad de la víctima

AUMENTO DE LA DETECCIÓN DE LA TRATA DE PERSONAS CON FINES DISTINTOS A LA EXPLOTACIÓN SEXUAL

Formas de explotación entre las víctimas de la trata detectadas (2011)*



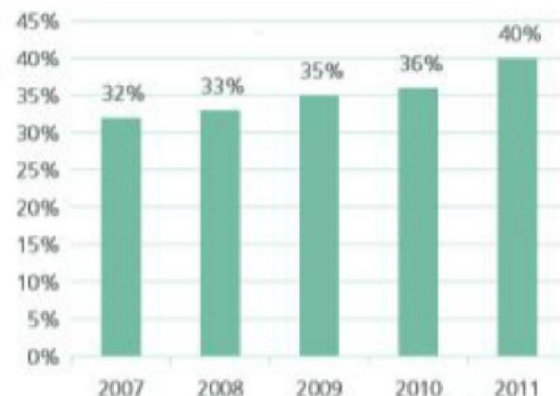
Source: Analyse par l'ONUDD des données nationales.

* Téngase en cuenta que las diferencias regionales en cuanto a la capacidad de detección y las definiciones, particularmente respecto de la trata con fines de trabajo forzoso, influyen en los porcentajes mundiales.

Se detecta un incremento en la trata con fines de trabajos forzados (sectores de fabricación, limpieza, construcción, restauración, trabajo doméstico y producción textil).

La trata de niños y niñas para el combate armado, la comisión de delitos menores o la mendicidad obligada muestra también un incremento importante.

Porcentajes del número total de víctimas detectadas que fueron objeto de trata con fines de trabajo forzoso (2007-2011)



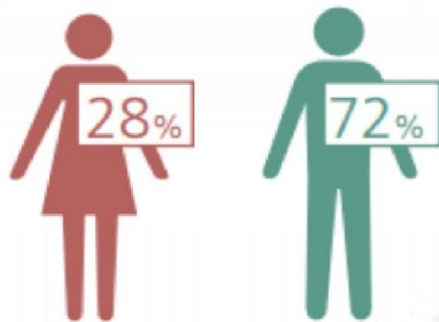
Fuente: Gráfico de la UNODC basado en los datos presentados por los países.

Alrededor del 40% de las víctimas detectadas entre 2010 y 2012 fueron víctimas de trata con fines de trabajo forzados.

LAS MUJERES DESEMPEÑAN UN IMPORTANTE PAPEL EN LA TRATA DE PERSONAS, YA SEA COMO VÍCTIMAS O COMO TRATANTES

Las mujeres representan aproximadamente un promedio de entre el 10% y 15% de tratantes condenados.

Condenados por trata de personas, por sexos (2010-2012) (o hasta fechas más recientes)



Fuente: Gráfico de la UNODC basado en los datos presentados por los países.

Se muestra que la proporción de mujeres tratantes constituye casi un 30%.

Evolución de la proporción de mujeres (adultas y niñas) entre el número total de víctimas detectadas (2004-2011)



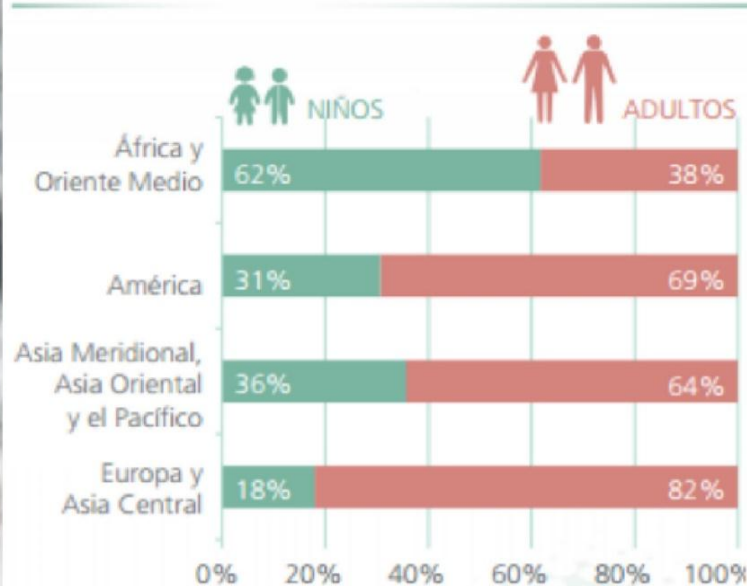
Fuente: Gráfico de la UNODC basado en los datos presentados por los países.

LA TRATA DE NIÑOS Y NIÑAS VA EN AUMENTO

En todo el mundo, los niños representan actualmente casi una tercera parte de las víctimas de trata detectadas.

De cada tres víctimas menores, dos son niñas y una es niño.

Proporción de niños y adultos entre las víctimas de trata detectadas, por regiones (2010-2012)



Fuente: Gráfico de la UNODC basado en los datos presentados por los países.

Evolución del porcentaje de menores (niñas y niños) entre el número total de víctimas detectadas (2004-2011)



Fuente: Gráfico de la UNODC basado en los datos presentados por los países.

MÁS DE 2.000 MILLONES DE PERSONAS NO ESTÁN PROTEGIDAS CONFORME A LO DISPUESTO EN EL PROTOCOLO DE PALERMO

Tipificación de la trata de personas como delito específico, porcentajes y número de países (2003-2014)



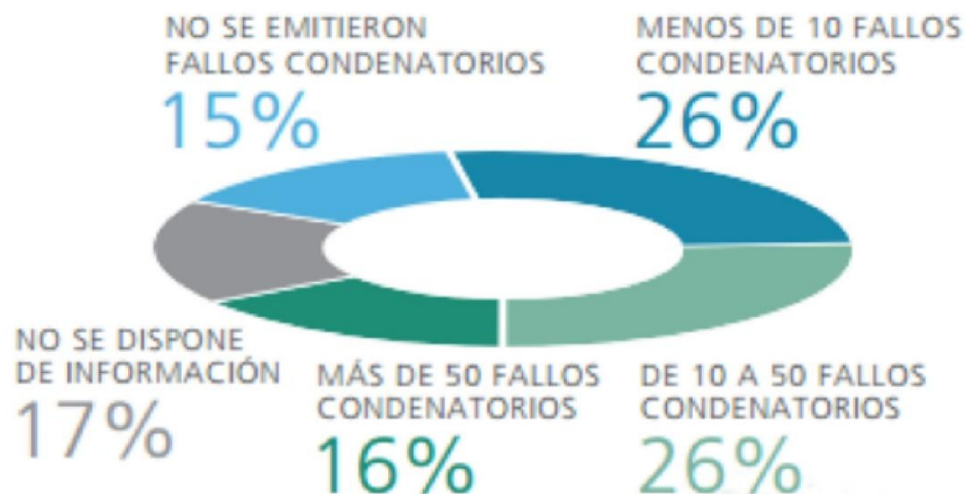
Fuente: Gráfico de la UNODC basado en los datos presentados por los países.

Más del 90% de los países de todo el mundo tipifican como delito la trata de personas. Muchos países han promulgado leyes nuevas o han actualizado las existentes desde la entrada en vigor en 2003 del Protocolo de Palermo.

Nueve países aún carecen por completo de legislación en esta materia, mientras que otros 18 cuentan con legislación parcial que únicamente ampara a algunas víctimas o solamente prevé ciertas formas de explotación.

SANCIÓN DEL DELITO

Número de fallos condenatorios registrados al año, desglosado por países (2010-2012)



Fuente: Gráfico de la UNODC basado en los datos presentados por los países.

Solo 4 de cada 10 países registraron 10 o más fallos condenatorios por año y casi el 15% no registró ninguno

PARTICIPACIÓN DE LA DELINCUENCIA ORGANIZADA

El carácter transnacional de las rutas, la victimización de un mayor número de personas al mismo tiempo y el carácter duradero de la actividad delictiva son indicios del nivel de organización de la red de trata

Se creó una tipología que incluye tres tipos diferentes de operación

Tipología respecto de la organización de la trata de personas

OPERACIONES NACIONALES A PEQUEÑA ESCALA	OPERACIONES SUBREGIONALES A MEDIANA ESCALA	OPERACIONES TRANSREGIONALES A GRAN ESCALA
Corrientes de trata nacionales o a corta distancia.	Corrientes de trata dentro de una misma subregión o en las subregiones cercanas.	Corrientes de trata a larga distancia que abarcan diferentes regiones.
Uno o unos pocos tratantes.	Pequeños grupos de tratantes.	Tratantes involucrados en la delincuencia organizada.
Número de víctimas reducido.	Más de una víctima.	Número de víctimas elevado.
Explotación por parte de la pareja.	Ciertas inversiones y ganancias están en función del número de víctimas.	Inversiones y ganancias elevadas.
Inversiones y beneficios limitados.	Cruces de frontera con o sin documentos de viaje.	Los cruces de frontera siempre requieren documentos de viaje.
No se precisan documentos de viaje para el cruce de fronteras.	El nivel de organización necesario depende de los cruces de fronteras y del número de víctimas.	Se precisa un complejo nivel de organización para trasladar a larga distancia a un gran número de víctimas.
No se precisa ningún tipo de organización o la que se requiere es muy reducida.		La actividad delictiva es duradera.

Los tratantes pueden actuar solos, con un socio o mediante grupos y redes de diversa índole.

A young girl with dark hair is crouching on a colorful, patterned surface. She is wearing a dark, polka-dot top and a red skirt. She is holding a red ball in her hands. The background is a mix of green, blue, and white patterns.

¡ GRACIAS!

mariana.alegret@unodc.org